

УТВЕРЖДАЮ
Декан факультета

(подпись) Ф.И.О. Левихин А.А.
«___» _____ 20__

РАБОЧАЯ ПРОГРАММА ДИСЦИПЛИНЫ РАСЧЕТ И ПРОЕКТИРОВАНИЕ КОНСТРУКЦИЙ

Направление/специальность подготовки	24.05.01 Проектирование, производство и эксплуатация ракет и ракетно-космических комплексов
Специализация/профиль/программа подготовки	Пусковые устройства, транспортно-установочное оборудование и средства обслуживания стартовых комплексов
Уровень высшего образования	Специалитет
Форма обучения	Очная
Факультет	А Ракетно-космической техники
Выпускающая кафедра	А4 СТАРТОВЫЕ И ТЕХНИЧЕСКИЕ КОМПЛЕКСЫ РАКЕТ И КОСМИЧЕСКИХ АППАРАТОВ
Кафедра-разработчик рабочей программы	А4 СТАРТОВЫЕ И ТЕХНИЧЕСКИЕ КОМПЛЕКСЫ РАКЕТ И КОСМИЧЕСКИХ АППАРАТОВ

КУРС	СЕМЕСТР	ОБЩАЯ ТРУДОЁМКОСТЬ (ЗАЧЕТНЫХ ЕДИНИЦ)	ЧАСЫ (по наличию видов занятий)									ВИД ПРОМЕЖУТОЧНОГО КОНТРОЛЯ
			ОБЩАЯ ТРУДОЁМКОСТЬ	АУДИТОРНЫЕ ЗАНЯТИЯ				САМОСТОЯТЕЛЬНАЯ РАБОТА				
				ВСЕГО	ЛЕКЦИИ	ЛАБОРАТОРНЫЙ ПРАКТИКУМ	ПРАКТИЧЕСКИЕ ЗАНЯТИЯ	ВСЕГО	КУРСОВОЙ ПРОЕКТ	КУРСОВАЯ РАБОТА	ДРУГИЕ ВИДЫ САМОСТ. РАБОТЫ	
4	7	4	144	68	34	0	34	76	0	0	76	ЭКЗ.

ЛИСТ СОГЛАСОВАНИЯ

**РАБОЧАЯ ПРОГРАММА СОСТАВЛЕНА В СООТВЕТСТВИИ С ТРЕБОВАНИЯМИ ФЕДЕРАЛЬНОГО
ГОСУДАРСТВЕННОГО ОБРАЗОВАТЕЛЬНОГО СТАНДАРТА ВЫСШЕГО ОБРАЗОВАНИЯ (ФГОС ВО)**

24.05.01 Проектирование, производство и эксплуатация ракет и ракетно-космических комплексов

год набора группы: 2025

Программу составил:

Кафедра А4 СТАРТОВЫЕ И ТЕХНИЧЕСКИЕ КОМПЛЕКСЫ РАКЕТ И КОСМИЧЕСКИХ АППАРАТОВ _____

Синильщиков Валерий Борисович, к.т.н., доцент, доцент

Программа рассмотрена

на заседании кафедры-разработчика

рабочей программы **А4 СТАРТОВЫЕ И ТЕХНИЧЕСКИЕ КОМПЛЕКСЫ РАКЕТ И КОСМИЧЕСКИХ АППАРАТОВ**

Заведующий кафедрой Андреев О.В., к.т.н. _____

Программа рассмотрена

на заседании выпускающей кафедры

А4 СТАРТОВЫЕ И ТЕХНИЧЕСКИЕ КОМПЛЕКСЫ РАКЕТ И КОСМИЧЕСКИХ АППАРАТОВ

Заведующий кафедрой Андреев О.В., к.т.н. _____

РАБОЧАЯ ПРОГРАММА ДИСЦИПЛИНЫ РАСЧЕТ И ПРОЕКТИРОВАНИЕ КОНСТРУКЦИЙ

Разделы рабочей программы

1. ЦЕЛИ ОСВОЕНИЯ ДИСЦИПЛИНЫ
2. МЕСТО ДИСЦИПЛИНЫ В СТРУКТУРЕ ООП ВО
3. СТРУКТУРА И СОДЕРЖАНИЕ ДИСЦИПЛИНЫ
4. ФОРМЫ КОНТРОЛЯ ОСВОЕНИЯ ДИСЦИПЛИНЫ
5. УЧЕБНО-МЕТОДИЧЕСКОЕ И ИНФОРМАЦИОННОЕ ОБЕСПЕЧЕНИЕ ДИСЦИПЛИНЫ
6. МАТЕРИАЛЬНО-ТЕХНИЧЕСКОЕ ОБЕСПЕЧЕНИЕ ДИСЦИПЛИНЫ

Приложения к рабочей программе дисциплины

- Приложение 1. Аннотация рабочей программы
- Приложение 2. Технологии и формы обучения
- Приложение 3. Фонды оценочных средств

1. ЦЕЛИ ОСВОЕНИЯ ДИСЦИПЛИНЫ

Целью освоения дисциплины является формирование следующих компетенций:

ПК-3 — Способен разрабатывать технические задания на разработку систем, механизмов и агрегатов, входящих в проектируемое изделие ракетного или ракетно-космического комплекса

Формированию компетенций служит достижение следующих результатов образования:

ПК-3

знания:

на уровне представлений: знать типовые постановки задач строительной механики и основные расчетные схемы;

на уровне воспроизведения: знать основные методы решения задач строительной механики для типовых конструкций;

на уровне понимания: знать особенности напряженно-деформированного состояния типовых элементов конструкций при типовых нагрузениях и его зависимость от схемы и основных параметров конструкций;;

умения:

теоретические: использовать изученные методы для решения прикладных задач;

практические: уметь анализировать результаты расчетов, выявлять основные закономерности процессов и предлагать структурные решения и значения параметров, направленные на повышение эффективности разрабатываемых конструкций;

навыки:

проведения прикладных расчетов типовых конструкций;

анализа их результатов;.

2. МЕСТО ДИСЦИПЛИНЫ В СТРУКТУРЕ ООП ВО

Дисциплина **РАСЧЕТ И ПРОЕКТИРОВАНИЕ КОНСТРУКЦИЙ** является дисциплиной **части, формируемой участниками образовательных отношений блока 1**, программы подготовки по направлению *24.05.01 Проектирование, производство и эксплуатация ракет и ракетно-космических комплексов*.

Содержание дисциплины является логическим продолжением дисциплин: **ВЫСШАЯ МАТЕМАТИКА, СОПРОТИВЛЕНИЕ МАТЕРИАЛОВ, ТЕХНОЛОГИЯ КОНСТРУКЦИОННЫХ МАТЕРИАЛОВ, ТЕОРЕТИЧЕСКАЯ МЕХАНИКА**.

Содержание дисциплины является основой для освоения дисциплин: **ДИНАМИКА ЭЛЕМЕНТОВ СТАРТОВЫХ КОМПЛЕКСОВ, АГРЕГАТЫ СТАРТОВОГО ОБОРУДОВАНИЯ, ПОДГОТОВКА К ПРОЦЕДУРЕ ЗАЩИТЫ И ЗАЩИТА ВЫПУСКНОЙ КВАЛИФИКАЦИОННОЙ РАБОТЫ**.

Предварительные компетенции, сформированные у обучающегося до начала изучения дисциплины:

- ОПК-1 — Способен применять естественнонаучные и общетехнические знания, методы математического анализа и моделирования, теоретического и экспериментального исследования для решения инженерных задач профессиональной деятельности
- ОПК-5 — Способен разрабатывать физические и математические модели исследуемых процессов, явлений и объектов, относящихся к профессиональной сфере деятельности для решения инженерных задач
- ПК-7 — Способен разрабатывать и внедрять в производство новые конструкционные материалы и технологические процессы

3. СТРУКТУРА И СОДЕРЖАНИЕ ДИСЦИПЛИНЫ

Общая трудоемкость дисциплины составляет 4 з.е., 144 ч.

3.1. Содержание (дидактика) дисциплины

КУРС	СЕМЕСТР	Наименование разделов и дидактических единиц	ВСЕГО	Аудиторные занятия в контактной форме			Самостоятельная работа студентов	Формируемая компетенция, %
				ВСЕГО	Лекции	Практические занятия		ПК-3
4	7	Раздел 1. Введение. Задачи и методы проектирования конструкций. 1.1. Типовые элементы конструкций. 1.2. Основные задачи строительной механики и порядок их решения. 1.3. Связь строительной механики и сопротивления материалов. 1.4. Эволюция методов решения задач строительной механики: аналитические методы, численные методы, программные пакеты.	7	7	5	2	0	5
4	7	Раздел 2. Фермы. Область применения, основные понятия и классификация. 2.1. Определение фермы. Примеры использования ферм в различных областях техники. 2.2. Обоснование применимости строгого определения фермы для сварных стержневых систем 2.3. Сравнение ферм и балок при работе на изгиб. Достоинства и недостатки ферм. 2.4. Оптимальный закон изменения высоты фермы. Классификации ферм по очертанию. 2.5. Требования к решеткам ферм. Типы решетки.	19	11	5	6	8	15
4	7	Раздел 3. Аналитические методы расчета ферм. 3.1. Критерии статической определимости ферм. Понятие о мгновенно изменяемых системах 3.2. Определение усилий в стержнях ферм. Метод вырезания узлов для плоских и пространственных статически определимых ферм 3.3. Метод Риттера. 3.4. Определение перемещений узлов в фермах. Формула Мора. 3.6. Метод разложения пространственной фермы на плоские. 3.5. Раскрытие статической неопределимости в фермах. Метод сил. 3.6. Учет внеузловых нагрузок.	25	5	5	0	20	10
4	7	Раздел 4. Элементы проектирования ферм. 4.1. Особенности работы стержней в фермах на сжатие. Нормировка гибкости стержней по СНиП II-23-81 Понятие о расчетной длине в плоскости фермы и из плоскости фермы. Нормировка расчетных длин по СНиП II-23-81. 4.2. Конструкции узлов легких ферм. 4.3. Выбор генеральных размеров ферм. Понятие о строительном подъеме. 4.4. Предварительное растяжение стержней в фермах 4.5. Выбор типа сечения стержней легких и тяжелых ферм. 4.6. Определение размеров сечений стержней при работе на сжатие, растяжение и изгиб.	31	13	5	8	18	25
4	7	Раздел 5. Использование метода конечных элементов для расчета ферм. 5.1. Понятие о степенях свободы и глобальной матрице жесткости ферм 5.2. Матрица жесткости одиночного стержня. 5.3. Формирование глобальной матрицы жесткости фермы: использование матрицы индексов. 5.4. Определение перемещений узлов и усилий в стержнях.	16	8	4	4	8	15
4	7	Раздел 6. Теория пластин. 6.1. Определение пластины. Отличие пластины от плиты и мембраны. Основные гипотезы теории Киргофа и их связь с основными гипотезами теории изгиба балок. 6.2. Выражения деформаций через продольные и поперечные перемещения. Обобщенный закон Гука для плоского напряженного состояния при неравномерном прогреве. 6.3. Выражения для внутренних силовых факторов. Уравнения равновесия элемента пластины. 6.4. Вывод дифференциального уравнения изгиба пластины (уравнение Софи-Жермен) и дифференциальных уравнений для продольных перемещений. 6.5. Вывод граничных условий для уравнений изгиба и продольных перемещений: случаи жесткой заделки, шарнирного опирания, свободного края и опирания на упругую балку. 6.6. Табличные решения и их использование.	19	11	5	6	8	15
4	7	Раздел 7. Теория оболочек. 7.1. Основные понятия и определения теории оболочек. 7.2. Геометрические, физические уравнения и уравнения равновесия. 7.3. Безмоментная и моментная теории тонких оболочек. Краевой эффект. Принимаемые допущения и способы получения разрешающих уравнений. 7.4. Дифференциальное уравнение тонких упругих осесимметричных изотропных оболочек. 7.5. Граничные условия. 7.6. Расчетные зависимости для определения сил, моментов, напряжений и деформаций. 7.7. Особенности конкретных оболочек: сфера, эллипс, тор, цилиндр, конус. Получение для них расчетных зависимостей. Расчет кольцевых тел Способы задания граничных условий. Определение постоянных интегрирования. 7.8. Правила составления уравнений сопряжения оболочек. Жесткие и деформируемые подкрепления оболочек. 7.9. Примеры расчета напряженно-деформированного состояния реальных оболочек. Оценка прочности.	27	13	5	8	14	15
Всего за 7 семестр			144	68	34	34	76	100
Всего по дисциплине			144	68	34	34	76	100

3.2. Аудиторный практикум

№ п/п	Номер и наименование раздела дисциплины	Тема практического занятия	Объем, ауд. часов
1	Раздел 1. Введение. Задачи и методы проектирования конструкций.	Введение. Задачи и методы строительной механики.	2
2	Раздел 2. Фермы. Область применения, основные понятия и классификация.	Раздел 2. Фермы. Область применения, основные понятия и классификация	6
3	Раздел 4. Элементы проектирования ферм.	Элементы проектирования ферм.	8
4	Раздел 5. Использование метода конечных элементов для расчета ферм.	Использование метода конечных элементов для расчета ферм.	4
5	Раздел 6. Теория пластин.	Теория пластин.	6
6	Раздел 7. Теория оболочек.	Теория оболочек	8
Всего за 7 семестр			34

3.3. Самостоятельная работа студента (СРС)

№ п/п	Номер и наименование раздела дисциплины	Содержание учебного задания	Объем, часов
1	Раздел 1. Введение. Задачи и методы проектирования конструкций.	Повторение ранее изученного материала	0
2	Раздел 2. Фермы. Область применения, основные понятия и классификация.	Повторение ранее изученного материала	8
3	Раздел 3. Аналитические методы расчета ферм.	Повторение ранее изученного материала	4
4		Подготовка к контрольной работе	8
5		Выполнение части 1 домашнего задания	8
6	Раздел 4. Элементы проектирования ферм.	Повторение ранее изученного материала.	4
7		Выполнение части 2 домашнего задания	14
8	Раздел 5. Использование метода конечных элементов для расчета ферм.	Повторение ранее изученного материала.	8
9	Раздел 6. Теория пластин.	Повторение ранее изученного материала	8
10	Раздел 7. Теория оболочек.	Повторение ранее изученного материала	6
11		Самостоятельное изучение правил составления уравнений сопряжения оболочек и их подкреплений	8
Всего за 7 семестр			76

4. ФОРМЫ КОНТРОЛЯ ОСВОЕНИЯ ДИСЦИПЛИНЫ

СЕМЕСТР	НЕДЕЛИ СЕМЕСТРА																
	1	2	3	4	5	6	7	8	9	10	11	12	13	14	15	16	17
7			Контр.Р.			ДР		ДЗ		ДР			ДЗ			ДР	Вопр. Экз

Условные обозначения:

- ДР – диагностическая работа;
- Контр.Р. – контрольная работа;
- ДЗ – домашнее задание;
- Вопр. Экз – вопросы к экзамену.

Текущий контроль успеваемости студентов проводится в дискретные временные интервалы в следующих формах:

- диагностическая работа;
- контрольная работа;
- домашнее задание;
- вопросы к экзамену.

Промежуточная аттестация проводится в формах:

- экзамен.

5. УЧЕБНО-МЕТОДИЧЕСКОЕ И ИНФОРМАЦИОННОЕ ОБЕСПЕЧЕНИЕ ДИСЦИПЛИНЫ

5.1. Основная литература по дисциплине:

1. А. В. Дарков, В. А. Шапошников. . Строительная механика. СПб.: Лань, 2010, эл. рес.
2. А. З. Красильников, Н. Р. Туркина. . Анализ прочности элементов конструкций. СПб.БГТУ "ВОЕНМЕХ" им. Д. Ф. Устинова, 2021, 40 экз.
3. А. З. Красильников, Н. Р. Туркина. . Анализ прочности элементов конструкций. СПб.БГТУ "ВОЕНМЕХ" им. Д. Ф. Устинова, 2021, эл. рес.
4. А. И. Мильченко. . Прикладная механика. М.: Академия, 2013, 30 экз.
5. В. И. Погорелов. . Строительная механика летательных аппаратов. СПб.БГТУ "ВОЕНМЕХ" им. Д. Ф. Устинова, 2014, 129 экз.
6. В. И. Погорелов. . Строительная механика тонкостенных конструкций. СПб.: БХВ-Петербург, 2007, 194 экз.
7. В. Т. Лизин. . Проектирование тонкостенных конструкций. Москва: Машиностроение, 2003, эл. рес.
8. Г. В. Васильков, З. В. Буйко. . Строительная механика. Динамика и устойчивость сооружений. Санкт-Петербург: Лань, 2022, эл. рес.
9. Е. Г. Макаров. . Метод конечных элементов в прочностных расчётах. СПб.БГТУ "ВОЕНМЕХ" им. Д. Ф. Устинова, 2017, 82 экз.
10. Е. Г. Макаров. . Метод конечных элементов в прочностных расчётах. СПб.БГТУ "ВОЕНМЕХ" им. Д. Ф. Устинова, 2015, эл. рес.
11. С. И. Каратушин, И. Н. Титух. . Конструкционная прочность. СПб.БГТУ "ВОЕНМЕХ" им. Д. Ф. Устинова, 2020, 12 экз.

5.2. Дополнительная литература по дисциплине:

1. . Строительные нормы и правила. М.: Изд-во ЦИТП Госстроя, 1988, 1 экз.
2. С. П. Тимошенко, С. Войновский-Кригер. . Пластинки и оболочки. М.: Наука. Гл. ред. физ.-мат. лит., 1966, 3 экз.

5.3. Периодические издания:

1. Деформация и разрушение материалов.

5.4. Перечень ресурсов информационно-телекоммуникационной сети "Интернет", необходимых для освоения дисциплины, электронные библиотечные системы:

1. <https://urait.ru/> — Образовательная платформа «Юрайт». Для вузов и ссузов..

Современные профессиональные базы данных:

1. <https://rusneb.ru> – Национальная электронная библиотека (НЭБ);
2. <https://cyberleninka.ru/> - Научная электронная библиотека «Киберленинка»;
<http://www.rfbr.ru/rffi/ru/library> - Полнотекстовая электронная библиотека Российского фонда фундаментальных исследований.

Информационные справочные системы:

1. Техэксперт – Информационный портал технического регулирования: Нормы, правила, стандарты РФ;
2. http://library.voenmeh.ru/jirbis2/index.php?option=com_irbis&view=irbis&Itemid=457 - БД ГОСТов собственной генерации БГТУ "ВОЕНМЕХ" им. Д. Ф. Устинова;
3. <http://www.consultant.ru/> - КонсультантПлюс- информационный портал правовой информации.

5.5. Программное обеспечение:

не требуется.

5.6. Информационные технологии:

взаимодействие с обучающимися посредством ЭИОС Moodle БГТУ «ВОЕНМЕХ» им. Д.Ф. Устинова.

6. МАТЕРИАЛЬНО-ТЕХНИЧЕСКОЕ ОБЕСПЕЧЕНИЕ ДИСЦИПЛИНЫ

6.1. Лекционные занятия:

специализированные требования по оборудованию отсутствуют; аудитория с посадочными местами по количеству студентов; доска.

6.2. Практические занятия:

1. Аудитория с числом посадочных мест не меньше количества обучающихся.

6.3. Прочее:

1. рабочее место преподавателя, оснащенное компьютером с доступом в Интернет;
2. рабочие места студентов, оснащенные компьютерами с доступом в Интернет, предназначенные для работы в электронной образовательной среде.

Аннотация рабочей программы

Дисциплина **РАСЧЕТ И ПРОЕКТИРОВАНИЕ КОНСТРУКЦИЙ** является дисциплиной **части, формируемой участниками образовательных отношений блока 1**, программы подготовки по направлению *24.05.01 Проектирование, производство и эксплуатация ракет и ракетно-космических комплексов*. Дисциплина реализуется на факультете А Ракетно-космической техники БГТУ "ВОЕНМЕХ" им. Д.Ф. Устинова кафедрой А4 СТАРТОВЫЕ И ТЕХНИЧЕСКИЕ КОМПЛЕКСЫ РАКЕТ И КОСМИЧЕСКИХ АППАРАТОВ.

Дисциплина нацелена на формирование *компетенций*:

ПК-3 Способен разрабатывать технические задания на разработку систем, механизмов и агрегатов, входящих в проектируемое изделие ракетного или ракетно-космического комплекса.

Содержание дисциплины охватывает круг вопросов, связанных с прочностными расчетами и проектированием типовых металлических конструкций:

- 1) изучение методов расчета ферм, пластин и оболочек на прочность и их деформаций;
- 2) знакомство с основами проектирования ферм и оболочек;
- 3) изучение принципов и методов решения задач строительной механики.

Программой дисциплины предусмотрены следующие **виды контроля**:

Текущий контроль успеваемости студентов проводится в дискретные временные интервалы в следующих формах:

- диагностическая работа;
- контрольная работа;
- домашнее задание;
- вопросы к экзамену.

Промежуточная аттестация проводится в формах:

- экзамен.

Общая трудоемкость освоения дисциплины составляет **4 з.е., 144 ч.** Программой дисциплины предусмотрены лекционные занятия (**34 ч.**), практические занятия (**34 ч.**), самостоятельная работа студента (**76 ч.**).

ТЕХНОЛОГИИ И ФОРМЫ ОБУЧЕНИЯ

Рекомендации по освоению дисциплины для студента

Трудоемкость освоения дисциплины составляет 144 ч., из них 68 ч. аудиторных занятий, и 76 ч., отведенных на самостоятельную работу студента.

Рекомендации по распределению учебного времени по видам самостоятельной работы и разделам дисциплины приведены в таблице.

Контроль освоения дисциплины производится в соответствии с Положением о текущем, рубежном контроле успеваемости и промежуточной аттестации обучающихся.

Формы контроля и критерии оценивания приведены в приложении 3 к Рабочей программе.

Наименование работы	Рекомендуемая литература	Трудоёмкость, час.
Раздел 1. Введение. Задачи и методы проектирования конструкций.		
Повторение ранее изученного материала	В. И. Погорелов. . Строительная механика летательных аппаратов: СПб.БГТУ "ВОЕНМЕХ" им. Д. Ф. Устинова, 2014 (1) Г. В. Васильков, З. В. Буйко. . Строительная механика. Динамика и устойчивость сооружений: Санкт-Петербург: Лань, 2022 (1) А. В. Дарков, В. А. Шапошников. . Строительная механика: СПб.: Лань, 2010 (1)	0
Итого по разделу 1		0
Раздел 2. Фермы. Область применения, основные понятия и классификация.		
Повторение ранее изученного материала	А. Л. Алейнер, А. А. Ананьев, Н. А. Баранов. Общие расчёты, материалы, приводы, металлические конструкции: Л.БГТУ "ВОЕНМЕХ" им. Д. Ф. Устинова, 1971 (3) . Строительные нормы и правила: М.: Изд-во ЦИТП Госстроя, 1988 (6,8) А. З. Красильников, Н. Р. Туркина. . Анализ прочности элементов конструкций: СПб.БГТУ "ВОЕНМЕХ" им. Д. Ф. Устинова, 2021 (3)	8
Итого по разделу 2		8
Раздел 3. Аналитические методы расчета ферм.		
Повторение ранее изученного материала	А. В. Дарков, В. А. Шапошников. . Строительная механика: СПб.: Лань, 2010 (3-5)	4
Подготовка к контрольной работе		8
Выполнение части 1 домашнего задания	А. И. Мильченко. . Прикладная механика: М.: Академия, 2013 (3)	8
Итого по разделу 3		20
Раздел 4. Элементы проектирования ферм.		
Повторение ранее изученного материала.	С. И. Каратушин, И. Н. Титух. . Конструкционная прочность: СПб.БГТУ "ВОЕНМЕХ" им. Д. Ф. Устинова, 2020 (5) . Строительные нормы и правила: М.: Изд-во ЦИТП Госстроя, 1988 (9)	4
Выполнение части 2 домашнего задания		14
Итого по разделу 4		18
Раздел 5. Использование метода конечных элементов для расчета ферм.		
Повторение ранее изученного материала.	Е. Г. Макаров. . Метод конечных элементов в прочностных расчётах: СПб.БГТУ "ВОЕНМЕХ" им. Д. Ф. Устинова, 2017 (2-3) Е. Г. Макаров. . Метод конечных элементов в прочностных расчётах: СПб.БГТУ "ВОЕНМЕХ" им. Д. Ф. Устинова, 2015 (2-3)	8
Итого по разделу 5		8
Раздел 6. Теория пластин.		
Повторение ранее изученного материала	В. Т. Лизин. . Проектирование тонкостенных конструкций: Москва: Машиностроение, 2003 (3,4) С. П. Тимошенко, С. Войновский-Кригер. . Пластинки и оболочки: М.: Наука. Гл. ред. физ.-мат. лит., 1966 (1-3) А. З. Красильников, Н. Р. Туркина. . Анализ прочности элементов конструкций: СПб.БГТУ "ВОЕНМЕХ" им. Д. Ф. Устинова, 2021 (5) А. З. Красильников, Н. Р. Туркина. . Анализ прочности элементов конструкций: СПб.БГТУ "ВОЕНМЕХ" им. Д. Ф. Устинова, 2021 (5)	8
Итого по разделу 6		8
Раздел 7. Теория оболочек.		
Повторение ранее изученного материала	В. Т. Лизин. . Проектирование тонкостенных конструкций: Москва: Машиностроение, 2003 (5,6) Г. В. Васильков, З. В. Буйко. . Строительная механика. Динамика и устойчивость сооружений: Санкт-Петербург: Лань, 2022 (6) В. И. Погорелов. . Строительная механика тонкостенных конструкций: СПб.: БХВ-Петербург, 2007 (4-5)	6
Самостоятельное изучение правил составления уравнений сопряжения оболочек и их подкреплений		8
Итого по разделу 7		14

ФОНД ОЦЕНОЧНЫХ СРЕДСТВ

Фонд оценочных средств, позволяющие оценить результаты обучения по данной дисциплине, включают в себя:

- диагностическая работа
- вопросы к экзамену;
- домашнее задание;
- контрольная работа;
- экзамен.

Критерии оценивания

Диагностическая работа

Диагностическая работа проводится в форме теста в ЭИОС Moodle:

- при правильном ответе менее чем на 60% вопросов - не аттестация;
- при правильном ответе на 60% вопросов и более - аттестация.

Вопросы к экзамену

1. Понятие фермы и его применимость для стержневых систем со сварными соединениями стержней
2. Примеры ферм. Названия стержней и основных размеров фермы. Учет внеузловой нагрузки.
3. Сравнение сечений при работе стержней на изгиб. Критерий эффективности
4. Требования к очертанию ферм. Виды очертаний
5. Требования к решеткам ферм. Виды решеток
6. Работа стержней в фермах на сжатие. Гибкость стержня. Коэффициенты приведения длины для стержней разных типов в разных направлениях
7. Требования к сечениям стержней в фермах. Сечения легких ферм
8. Особенности тяжелых ферм. Сечения тяжелых ферм. Пример.
9. Конструкции узлов легких ферм из уголков
10. Общие требования к выбору размеров сечений. Выбор сечения для сжатых и растянутых стержней
11. Строительный подъем. Растяжение сжатых поясов.
12. Метод конечных элементов для расчета ферм. Глобальная и локальная матрицы жесткости.
13. Расчет плоских и пространственных ферм методом конечных элементов
14. Теория пластин. Напряжения, деформации и внутренние силовые факторы
15. Теория пластин. Уравнение Софи-Жермен и его решения для типовых схем
16. Теория оболочек. Геометрические, физические уравнения и уравнения равновесия.
17. Дифференциальное уравнение тонких упругих осесимметричных изотропных оболочек. Граничные условия. Расчетные зависимости для определения сил, моментов, напряжений и деформаций.

Домашнее задание

Домашнее задание состоит в расчете усилий в стержнях фермы и выборе сечений для ее стержней.

Отчет по домашнему заданию должен представлять рисунок фермы с заданными нагрузками, схемы определения усилий при вырезании узлов или использовании метода Риттера, расчетные формулы и ответы. Усилия в стержнях обязательно выписываются в виде таблицы. Также должны быть представлены таблицы, иллюстрирующие выбор оптимального сечения для указанных групп стержней.

Домашнее задание представляется в бумажном или электронном виде.

Домашнее задание считается зачтенным, если усилия во всех стержнях вычислены с погрешностью не более 0,1% и выбраны оптимальные сечения стержней.

Примеры домашних заданий входят в состав УМК дисциплины.

Контрольная работа

Контрольная работа представляет собой решение задачи по определению усилий в стержнях фермы (общее число стержней в разных вариантах 25-32).

Задания для контрольной работы входят в состав УМК дисциплины.

Контрольная работа считается зачтенной, если верно рассчитаны усилия не менее, чем в 80% стержней.

Экзамен

Экзамен по дисциплине проходит в форме решения задачи и устного собеседования (ответов на вопросы преподавателя) при условии сданных контрольной работы и домашнего задания.

Каждый теоретический вопрос составляет 100% заданий.

Оценка выставляется после собеседования со студентом в соответствии со следующими критериями:

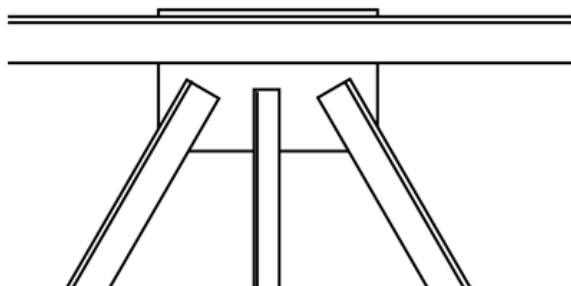
- правильные ответы на менее чем 60% вопросов и нерешенная/неверно решенная задача – оценка "неудовлетворительно";
- правильные ответы на 60-100% вопросов при нерешенной/неверно решенной задаче, либо правильные ответы на 30-60% вопросов при верно решенной задаче – оценка "удовлетворительно";
- правильные ответы на 60-80% вопросов при верно решенной задаче – оценка "хорошо";
- правильные ответы на более чем 80% вопросов при верно решенной задаче – оценка "отлично".

КУРС	СЕМЕСТР	Наименование разделов и дидактических единиц	ВСЕГО	Аудиторные занятия в контактной форме			Самостоятельная работа студентов	Формируемая компетенция, %	НАИМЕНОВАНИЕ ОЦЕНОЧНОГО СРЕДСТВА
				ВСЕГО	Лекции	Практические занятия		ПК-3	
4	7	Раздел 1. Введение. Задачи и методы проектирования конструкций.	7	7	5	2	0	5	Вопросы к экзамену
4	7	Раздел 2. Фермы. Область применения, основные понятия и классификация.	19	11	5	6	8	15	Вопросы к экзамену
4	7	Раздел 3. Аналитические методы расчета ферм.	25	5	5	0	20	10	Контрольная работа, Домашнее задание, Вопросы к экзамену
4	7	Раздел 4. Элементы проектирования ферм.	31	13	5	8	18	25	Вопросы к экзамену, Домашнее задание
4	7	Раздел 5. Использование метода конечных элементов для расчета ферм.	16	8	4	4	8	15	Вопросы к экзамену
4	7	Раздел 6. Теория пластин.	19	11	5	6	8	15	Вопросы к экзамену
4	7	Раздел 7. Теория оболочек.	27	13	5	8	14	15	Вопросы к экзамену, Домашнее задание
Всего за 7 семестр			144	68	34	34	76	100	
Всего по дисциплине			144	68	34	34	76	100	

ПК-3 - Способен разрабатывать технические задания на разработку систем, механизмов и агрегатов, входящих в проектируемое изделие ракетного или ракетно-космического комплекса

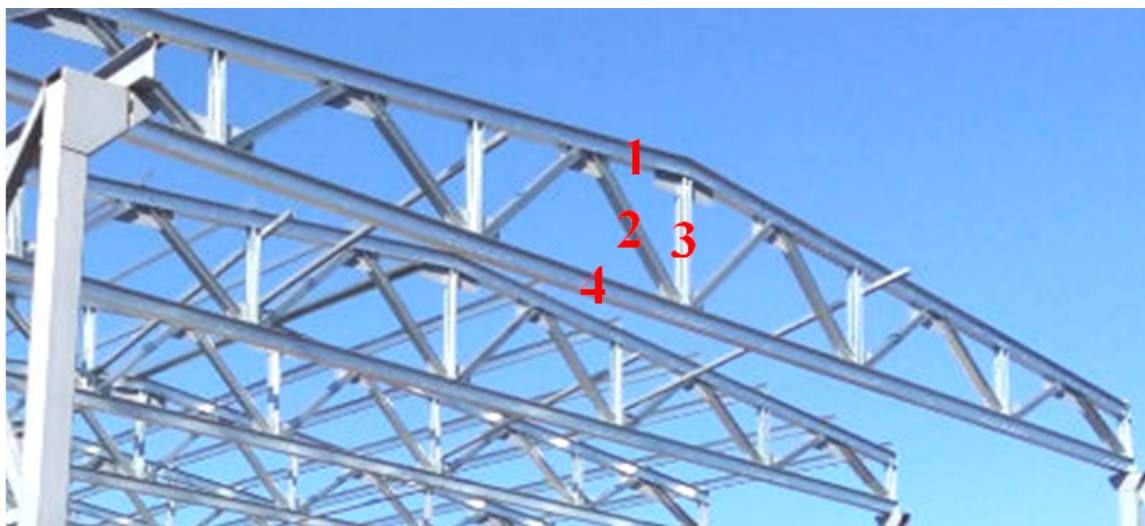
№ 1 Прочитайте текст и запишите развернутый обоснованный ответ

В данной конструкции узла из уголкового стержней имеется ошибка. В чем она состоит и к каким нежелательным последствиям она приведет?



№ 2 Прочитайте текст и установите соответствие

Приведите в соответствие номера стержней в ферме и их названия. К каждой позиции в левом столбце подберите позицию из правого столбца



Стержень	Название
1	А. Верхний пояс
2	Б. Нижний пояс
3	В. Раскос
4	Г. Распорка
	Д. Стойка

№ 3 Прочитайте текст и установите соответствие

Приведите в соответствие свойства сечений стержней и геометрические характеристики, характеризующие эти свойства. К каждой позиции в левом столбце подберите позицию из правого столбца

Свойство	Числовая характеристика
1. Жесткость на растяжение	А. Площадь сечения
2. Жесткость на изгиб	Б. Статический момент сечения
3. Жесткость на кручение (для стержней круглого сечения)	В. Осевой момент инерции
4. Прочность на растяжение	Г. Полярный момент инерции
5. Прочность на изгиб	Д. Центробежный момент инерции
6. Прочность на кручение (для стержней круглого сечения)	Е. Осевой момент сопротивления
	Ж. Полярный момент сопротивления

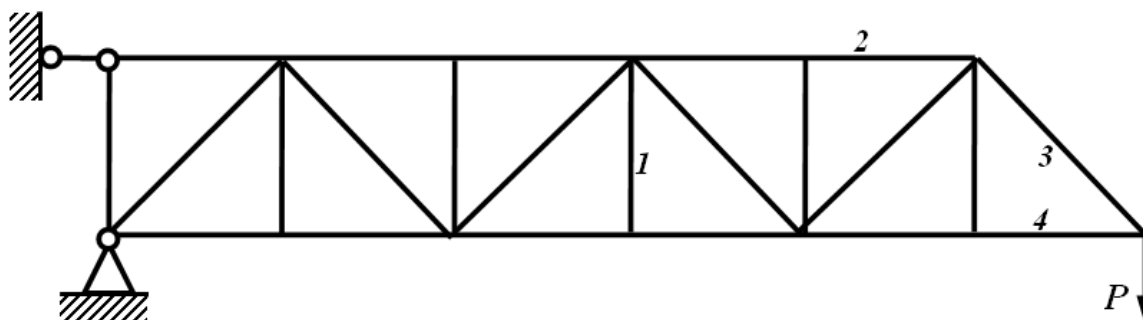
№ 4 Прочитайте текст и установите последовательность

Запишите последовательность характерных значений напряжений в стальном образце, который испытывают на статическое растяжение, постепенно увеличивая нагрузку.

1. Предел упругости
2. Предел временного сопротивления
3. Предел текучести
4. Предел пропорциональности

№ 5 Прочитайте текст и установите последовательность

Расположите пронумерованные стержни данной фермы в порядке возрастания модуля усилия



№ 6 Прочитайте текст, выберите правильный ответ и запишите аргументы, обосновывающие выбор ответа

Какое из сечений балки является оптимальным с точки зрения веса при работе на изгиб в одной плоскости?

1. Уголок
2. Двутавр
3. Квадратная труба
4. Круглая труба

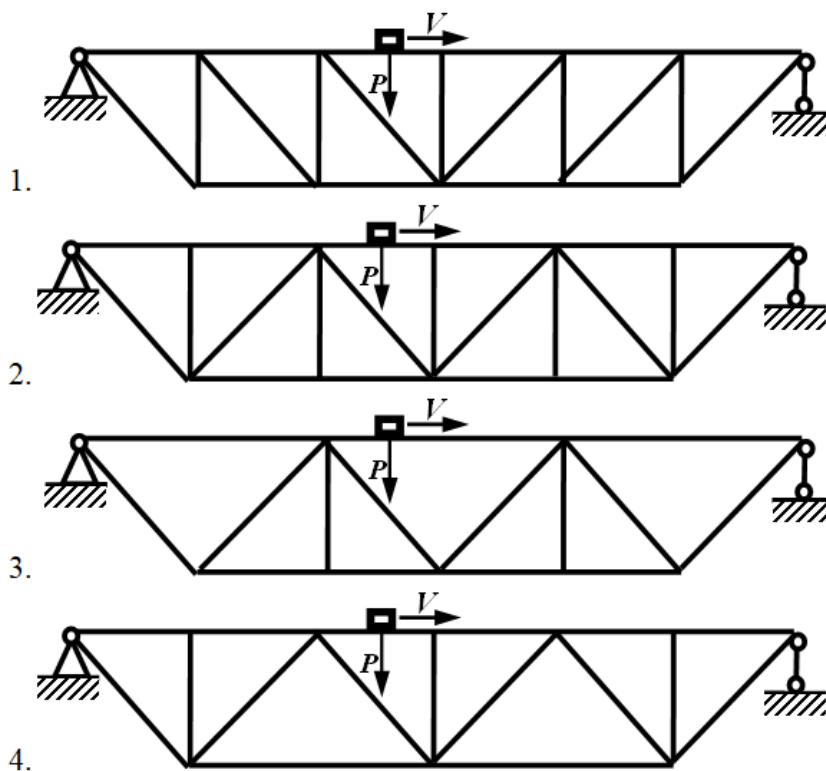
№ 7 Прочитайте текст, выберите правильный ответ и запишите аргументы, обосновывающие выбор ответа

Какое очертание фермы является оптимальным с точки зрения минимизации ее веса, нагрузка, действующая на ферму, состоит в одной сосредоточенной силе, причем ее точка приложения и направление неизменны?

1. Ферма с параллельными поясами;
2. Треугольное;
3. Трапециoidalное;
4. Полигональное

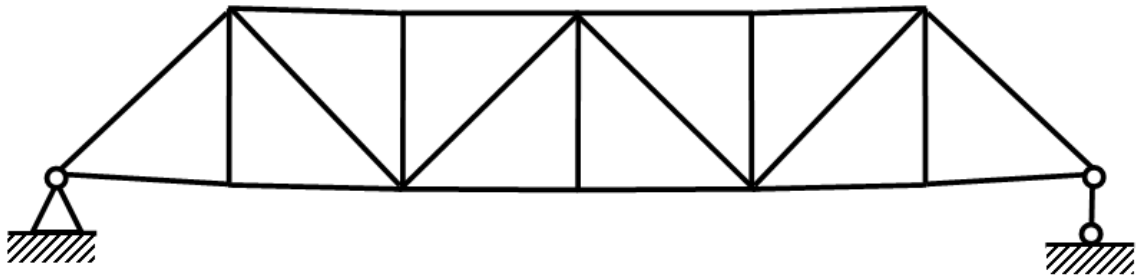
№ 8 Прочитайте текст, выберите правильный ответ и запишите аргументы, обосновывающие выбор ответа

Какую из решеток целесообразно применять для мостовой фермы, по верхнему поясу которой движется подвижная нагрузка?



№ 9 Прочитайте текст и запишите развернутый обоснованный ответ

Проектируется мостовая ферма. При установке фермы на опоры под действием собственного веса, ферма прогнется вниз. Такой прогиб не только неэстетичен, но и вызовет дополнительные нагрузки на движущийся транспорт, который после заезда на мост сначала едет под гору, а затем в гору. Равные по модулю и противоположные по направлению динамические нагрузки будут действовать и на сам мост. Как можно решить эту проблему почему предложенный способ устраняет ее?



№ 10 Прочитайте текст, выберите правильные ответы и запишите аргументы, обосновывающие выбор ответов

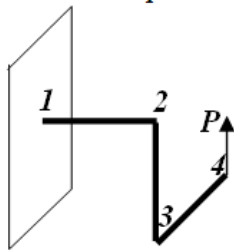
Для чего в фермах с треугольной решеткой используют стойки?

1. Для уменьшения длины сжатых стержней
2. Для уменьшения длины растянутых стержней
3. Для того, чтобы усилия в поясах распределялись более равномерно
4. Для уменьшения длины стержней, вдоль которых движется нагрузка, направленная поперек стержня

№ 11 Прочитайте текст, выберите правильные ответы и запишите аргументы, обосновывающие выбор ответов

Рама 1-2-3-4 состоит из трех круглых стержней одинаковой длины и диаметра, причем их длина в 20 раз больше диаметра. Какие внутренние силовые факторы являются значимыми для прочности стержня 1-2?

1. Продольное усилие
2. Перерезывающая сила
3. Изгибающий момент
4. Крутящий момент



№ 12 Прочитайте текст, выберите правильные ответы и запишите аргументы, обосновывающие выбор ответов

Какие из перечисленных параметров влияют на прочность балки при изгибе вокруг одной из главных осей инерции?

1. Максимальный по модулю изгибающий момент
2. Момент инерции
3. Момент сопротивления
4. Допускаемые напряжения