

УТВЕРЖДАЮ
Декан факультета

_____ Матвеев П.В.

« ____ » _____ 20__

РАБОЧАЯ ПРОГРАММА ДИСЦИПЛИНЫ ИНЖЕНЕРНАЯ И КОМПЬЮТЕРНАЯ ГРАФИКА

| | |
|--|---|
| Направление/специальность подготовки | 17.05.01 Боеприпасы и взрыватели |
| Специализация/профиль/программа подготовки | Технология производства, снаряжения и испытаний боеприпасов |
| Уровень высшего образования | Специалитет |
| Форма обучения | Очная |
| Факультет | Е Оружие и системы вооружения |
| Выпускающая кафедра | Е2 ТЕХНОЛОГИЯ И ПРОИЗВОДСТВО АРТИЛЛЕРИЙСКОГО ВООРУЖЕНИЯ |
| Кафедра-разработчик рабочей программы | ОЗ ИНЖЕНЕРНАЯ И МАШИННАЯ ГЕОМЕТРИЯ И ГРАФИКА |

| КУРС | СЕМЕСТР | ОБЩАЯ ТРУДОЁМКОСТЬ (Зачетных единиц) | ЧАСЫ (по наличию видов занятий) | | | | | | | | | ВИД ПРОМЕЖУТОЧНОГО КОНТРОЛЯ |
|-------|---------|---|---------------------------------|--------------------|--------|---------------------------|-------------------------|------------------------|-----------------|-----------------|-------------------------------|--------------------------------|
| | | | ОБЩАЯ ТРУДОЁМКОСТЬ | АУДИТОРНЫЕ ЗАНЯТИЯ | | | | САМОСТОЯТЕЛЬНАЯ РАБОТА | | | | |
| | | | | ВСЕГО | ЛЕКЦИИ | ЛАБОРАТОРНЫЙ ПРАКТИКУМ | ПРАКТИЧЕСКИЕ ЗАНЯТИЯ | ВСЕГО | КУРСОВОЙ ПРОЕКТ | КУРСОВАЯ РАБОТА | ДРУГИЕ ВИДЫ САМОСТ. РАБОТЫ | |
| 1 | 2 | 3 | 108 | 34 | 0 | 0 | 34 | 74 | 0 | 0 | 74 | зач. |
| 2 | 3 | 3 | 108 | 34 | 0 | 0 | 34 | 74 | 0 | 0 | 74 | диф. зач. |
| ВСЕГО | | 6 | 216 | 68 | 0 | 0 | 68 | 148 | 0 | 0 | 148 | |

ЛИСТ СОГЛАСОВАНИЯ

**РАБОЧАЯ ПРОГРАММА СОСТАВЛЕНА В СООТВЕТСТВИИ С ТРЕБОВАНИЯМИ ФЕДЕРАЛЬНОГО
ГОСУДАРСТВЕННОГО ОБРАЗОВАТЕЛЬНОГО СТАНДАРТА ВЫСШЕГО ОБРАЗОВАНИЯ (ФГОС ВО)**

17.05.01 Боеприпасы и взрыватели

год набора группы: 2025

Программу составил:

Кафедра ОЗ ИНЖЕНЕРНАЯ И МАШИННАЯ ГЕОМЕТРИЯ И ГРАФИКА
Ракитская Мария Валентиновна, к.т.н., доцент, доцент

Программа рассмотрена
на заседании кафедры-разработчика
рабочей программы **ОЗ ИНЖЕНЕРНАЯ И МАШИННАЯ ГЕОМЕТРИЯ И ГРАФИКА**

Заведующий кафедрой Тихонов-Бугров Д.Е., к.т.н., доц.

Программа рассмотрена
на заседании выпускающей кафедры

Е2 ТЕХНОЛОГИЯ И ПРОИЗВОДСТВО АРТИЛЛЕРИЙСКОГО ВООРУЖЕНИЯ

Заведующий кафедрой Федосов А.В., к.т.н., доц.

РАБОЧАЯ ПРОГРАММА ДИСЦИПЛИНЫ ИНЖЕНЕРНАЯ И КОМПЬЮТЕРНАЯ ГРАФИКА

Разделы рабочей программы

1. ЦЕЛИ ОСВОЕНИЯ ДИСЦИПЛИНЫ
2. МЕСТО ДИСЦИПЛИНЫ В СТРУКТУРЕ ООП ВО
3. СТРУКТУРА И СОДЕРЖАНИЕ ДИСЦИПЛИНЫ
4. ФОРМЫ КОНТРОЛЯ ОСВОЕНИЯ ДИСЦИПЛИНЫ
5. УЧЕБНО-МЕТОДИЧЕСКОЕ И ИНФОРМАЦИОННОЕ ОБЕСПЕЧЕНИЕ ДИСЦИПЛИНЫ
6. МАТЕРИАЛЬНО-ТЕХНИЧЕСКОЕ ОБЕСПЕЧЕНИЕ ДИСЦИПЛИНЫ

Приложения к рабочей программе дисциплины

- Приложение 1. Аннотация рабочей программы
- Приложение 2. Технологии и формы обучения
- Приложение 3. Фонды оценочных средств

1. ЦЕЛИ ОСВОЕНИЯ ДИСЦИПЛИНЫ

Целью освоения дисциплины является формирование следующих компетенций:

ОПК-2 — Способен самостоятельно применять приобретенные математические, естественнонаучные, социально-экономические и профессиональные знания для решения инженерных задач

Формированию компетенций служит достижение следующих результатов образования:

ОПК-2

знания:

Знать ГОСТы по оформлению чертежей и чертежной документации;

умения:

Формировать 3D модель, создавать ассоциативный чертеж, выпускать техническую документацию с использованием стандартов, норм и правил;

навыки:

Владеть программным пакетом Компас.

2. МЕСТО ДИСЦИПЛИНЫ В СТРУКТУРЕ ООП ВО

Дисциплина **ИНЖЕНЕРНАЯ И КОМПЬЮТЕРНАЯ ГРАФИКА** является дисциплиной **обязательной части блока 1** программы подготовки по направлению *17.05.01 Боеприпасы и взрыватели*.

Содержание дисциплины является логическим продолжением дисциплин: **НАЧЕРТАТЕЛЬНАЯ ГЕОМЕТРИЯ**.

Содержание дисциплины является основой для освоения дисциплин: **МЕТРОЛОГИЯ И ОСНОВЫ ВЗАИМОЗАМЕНЯЕМОСТИ, ДЕТАЛИ МАШИН**.

Предварительные компетенции, сформированные у обучающегося до начала изучения дисциплины:

- ОПК-2 — Способен самостоятельно применять приобретенные математические, естественнонаучные, социально-экономические и профессиональные знания для решения инженерных задач

3. СТРУКТУРА И СОДЕРЖАНИЕ ДИСЦИПЛИНЫ

Общая трудоемкость дисциплины составляет 6 з.е., 216 ч.

3.1. Содержание (дидактика) дисциплины

| КУРС | СЕМЕСТР | Наименование разделов и дидактических единиц | ВСЕГО | Аудиторные занятия в контактной форме | | Самостоятельная работа студентов | Формируемая компетенция, % |
|---------------------|---------|--|-------|---------------------------------------|----------------------|----------------------------------|----------------------------|
| | | | | ВСЕГО | Практические занятия | | ОПК-2 |
| 1 | 2 | Раздел 1. ГОСТы ЕСКД 300-серии. Общие правила оформления чертежей. Выбор главного изображения и его расположение на чертеже. Выбор количества изображений, масштаба, формата. Основные правила нанесения размеров с учетом технологии изготовления. | 28 | 10 | 10 | 18 | 10 |
| 1 | 2 | Раздел 2. Обозначение на чертежах параметров шероховатости поверхности. Резьбы. Изображение и обозначение. Стандартные элементы (фаски, радиусы закруглений, канавки, сбеги, недорезы, проточки). Шпоночные соединения. Посадочные места под подшипники. | 30 | 10 | 10 | 20 | 15 |
| 1 | 2 | Раздел 3. Разъемные соединения. Болтовое, шпилечное, винтовое. Сборочный чертеж. Правила оформления спецификации. | 50 | 14 | 14 | 36 | 15 |
| Всего за 2 семестр | | | 108 | 34 | 34 | 74 | 40 |
| 2 | 3 | Раздел 4. Выполнение чертежей неразъемных соединений. Разработка конструкторской документации с использованием средств автоматизированного проектирования. Стандарты ЕСКД на электронные документы Соединение сваркой, пайкой, склеиванием. | 34 | 12 | 12 | 22 | 20 |
| 2 | 3 | Раздел 5. Чертеж общего вида. Детализация. Трёхмерная электронная геометрическая модель изделия как составная часть модели изделия от его создания до утилизации. Элементы инженерного творчества. Навыки поиска эффективных конструкторских решений. | 74 | 22 | 22 | 52 | 40 |
| Всего за 3 семестр | | | 108 | 34 | 34 | 74 | 60 |
| Всего по дисциплине | | | 216 | 68 | 68 | 148 | 100 |

3.2. Аудиторный практикум

| № п/п | Номер и наименование раздела дисциплины | Тема практического занятия | Объем, ауд. часов |
|--------------------|---|--|-------------------|
| 1 | Раздел 1. ГОСТы ЕСКД 300-серии. Общие правила оформления чертежей. | Занятие 1. Объяснение. Отрабатываемые вопросы – ГОСТ 2.301-68, ГОСТ 2.302-68, ГОСТ 2.303-68, ГОСТ 2.304-84. Заполнение основной надписи. Выдача ДЗ1 «Проекционное черчение». Занятие 2. Объяснение. Отрабатываемые вопросы – ГОСТ 2.317 – 68 Аксонометрия. Виды аксонометрий. Занятие 3. Объяснение. Прием чертежей из ДЗ№1. Отрабатываемые вопросы – ГОСТ 2.305-2008 Изображения: виды, разрезы, сечения. Занятие 4. Объяснение. Прием чертежей из ДЗ№1. Отрабатываемые вопросы – ГОСТ 2.307- 68 Размеры. Основные правила нанесения размеров с учетом технологии изготовления. Занятие 5. Объяснение. Прием чертежей из ДЗ№1. Отрабатываемые вопросы – Знакомство с программой Компас- График 10. Клавиши. Интерфейс. Как пользоваться самоучителем Компас- График 10. | 10 |
| 2 | Раздел 2. Обозначение на чертежах параметров шероховатости поверхности. Резьбы. | Занятие 1. Объяснение. Прием чертежей из ДЗ№1. Отрабатываемые вопросы – Шероховатость поверхности. Простановка на чертеже. Стандартизованные элементы деталей. Фаски, проточки. Занятие 2. Объяснение. Прием чертежей из ДЗ№1. Отрабатываемые вопросы –Шпоночные соединения. Шлицевые соединения. Подшипники, условные обозначения на чертежах. Особенности фасок, шероховатости поверхности под подшипники. Канавки под пружинные упорные кольца. Чертеж вала. Занятие 3. Объяснение. Прием чертежа вала из ДЗ№1. Отрабатываемые вопросы – Резьбы. Основные понятия и определения. Типы резьб. Занятие 4. Объяснение. Прием чертежей из ДЗ№1. Отрабатываемые вопросы – Резьба – условное обозначение на чертеже. Резьба наружная. Выдача ДЗ№2«Пробка резьбовая. Гайка». Занятие 5. Объяснение. Прием чертежей из ДЗ№1. Отрабатываемые вопросы – Резьба – условное обозначение на чертеже. Резьба внутренняя. Электронное тестирование по аксонометрии. | 10 |
| 3 | Раздел 3. Разъемные соединения. | Занятие 1. Объяснение. Прием чертежей из ДЗ№2. Отрабатываемые вопросы – Сборочный чертеж. Спецификация. Занятие 2. Объяснение. Прием чертежей из ДЗ№2. Отрабатываемые вопросы – Болтовое соединение. Шпилечное соединение. Выдача ДЗ№3 «Плита». Занятие 3. Объяснение. Прием чертежей из ДЗ№2. Отрабатываемые вопросы – Винтовое соединение. Занятие 4. Объяснение. Прием чертежей из ДЗ№2. Отрабатываемые вопросы – Особенности расчета глухого резьбового отверстия под крепежную деталь. Занятие 5. Объяснение. Прием чертежей из ДЗ№3. Отрабатываемые вопросы – заполнение спецификации в пакете Компас-График 10. Тестирование по ГОСТ 2.301-2.305. Занятие 6. Прием чертежей из ДЗ№3 Занятие 7. Прием чертежей из ДЗ№3 | 14 |
| Всего за 2 семестр | | | 34 |
| 4 | Раздел 4. Выполнение чертежей неразъемных соединений. | Занятие 1. Объяснение. Отрабатываемые вопросы – Виды неразъемных соединений - Сварка. Типы швов. Условное обозначение на чертеже. Занятие 2. Объяснение. Отрабатываемые вопросы – Виды неразъемных соединений – Сварка. Особенности выполнения сборочного чертежа сварного соединения, спецификации и чертежей деталей, входящих в сборку. Выдача ДЗ№1 «Выполнение чертежей неразъемных соединений». Занятие 3. Объяснение. Прием чертежей из ДЗ№1. Отрабатываемые вопросы – Виды неразъемных соединений – Пайка. Занятие 4. Объяснение. Прием чертежей из ДЗ№1. Отрабатываемые вопросы – Виды неразъемных соединений – Склеивание. Занятие 5,6. Прием чертежей из ДЗ№1. Отрабатываемые вопросы – Выполнение электронного чертежа сборки. | 12 |
| 5 | Раздел 5. Чертеж общего вида. | Занятие 1. Объяснение. Прием чертежей. Отрабатываемые вопросы – Чертеж общего вида. Выдача ДЗ№2 «Разработка рабочей конструкторской документации по чертежу вида общего». Занятие 2. Объяснение. Прием чертежей из ДЗ№2. Отрабатываемые вопросы – Особенности детализации. Типовые конструкторские решения. Занятие 3. Объяснение. Прием чертежей из ДЗ№2. Отрабатываемые вопросы – Стандарты ЕСКД на электронные документы. Занятие 4. Объяснение. Прием чертежей из ДЗ№2. Отрабатываемые вопросы – Трёхмерная модель. Создание эскиза. Занятие 5. Объяснение. Прием чертежей из ДЗ№2. Отрабатываемые вопросы – Трёхмерная модель. Формирование трехмерной модели. Занятие 6. Объяснение. Прием чертежей из ДЗ№2. Отрабатываемые вопросы – Трёхмерная модель. Кинематический способ задания трехмерной модели. Занятие 7. Объяснение. Прием чертежей из ДЗ№2. Отрабатываемые вопросы – Трёхмерная модель. Создание заготовки для чертежа. Занятие 8. Объяснение. Прием чертежей из ДЗ№2. Отрабатываемые вопросы – Трёхмерная модель. Автоматическая простановка размеров. Создание дополнительных изображений. Занятие 9. Объяснение. Прием чертежей из ДЗ№2. Отрабатываемые вопросы – Трёхмерная сборка. Пример простейшей сборки. Занятие 10. Прием чертежей из ДЗ№2. Занятие 11. Прием чертежей из ДЗ№2. | 22 |
| Всего за 3 семестр | | | 34 |

3.3. Самостоятельная работа студента (СРС)

| № п/п | Номер и наименование раздела дисциплины | Содержание учебного задания | Объем, часов |
|--------------------|---|---|--------------|
| 1 | Раздел 1. ГОСТы ЕСКД 300-серии. Общие правила оформления чертежей. | Подготовка к занятию №1 Изучение ГОСТ 2.301-68, ГОСТ 2.302-68, ГОСТ 2.303-68, ГОСТ 2.304-84. Заполнение основной надписи. | 2 |
| 2 | | Подготовка к занятию №2 Изучение ГОСТ 2.317 – 68 Аксонометрия. | 2 |
| 3 | | Выполнение 4 чертежей из ДЗ№1 Проекционное черчение | 2 |
| 4 | | Знакомство с программой Компас- График 10. | 8 |
| 5 | | Подготовка к занятию №5 Изучение – ГОСТ 2.307- 68 Размеры. | 2 |
| 6 | | Подготовка к занятию №3 Изучение ГОСТ 2.305-2008 Изображения: виды, разрезы,сечения. | 2 |
| 7 | Раздел 2. Обозначение на чертежах параметров шероховатости поверхности. Резьбы. | Подготовка к занятию №1 Изучение: Шероховатости поверхности. Стандартизованные элементы деталей. Фаски, проточки. | 2 |
| 8 | | Подготовка к занятию №2 Изучение: Шпоночные соединения. Шлицевые соединения. Подшипники, условные обозначения на чертежах. Особенности фасок, шероховатости поверхности под подшипники. Канавки под пружинные упорные кольца. | 2 |
| 9 | | Выполнение чертежа вала из ДЗ№1 | 5 |
| 10 | | Подготовка к электронному тестированию Отрабатываемый вопрос – аксонометрия. | 3 |
| 11 | | Подготовка к занятиям №3,4,5 Изучение: Резьбы. Основные понятия и определения. Типы резьб. Условное обозначение на чертеже. | 4 |
| 12 | | Выполнение ДЗ№2 | 4 |
| 13 | Раздел 3. Разъемные соединения. | Подготовка к занятиям №5,6,7Изучение пакета Компас-График 10. | 8 |
| 14 | | Выполнение ДЗ№3 | 20 |
| 15 | | Подготовка к занятию №1 Изучение: Сборочный чертеж. Спецификация. | 2 |
| 16 | | Подготовка к занятиям №2, 3, Изучение: Болтовое соединение. Шпильчатое соединение. Винтовое соединение. | 4 |
| 17 | | Подготовка к занятию №4 Изучение: Особенности расчета глухого резьбового отверстия под крепежную деталь. | 2 |
| Всего за 2 семестр | | | 74 |
| 18 | Раздел 4. Выполнение чертежей неразъемных соединений. | Подготовка к занятиям №1,2 Изучение: Виды неразъемных соединений – Сварка. | 4 |
| 19 | | Подготовка к занятию №3 Изучение: Виды неразъемных соединений – Пайка. | 1 |
| 20 | | Подготовка к занятию №4 Изучение: Виды неразъемных соединений – Склеивание | 2 |
| 21 | | Подготовка к занятию №5 Изучение: – Выполнение электронного чертежа сборки. | 3 |
| 22 | | Подготовка к занятию №6 Изучение: Выполнение электронного чертежа спецификации. | 2 |
| 23 | | Выполнение ДЗ№1 | 10 |
| 24 | Раздел 5. Чертёж общего вида. | Подготовка к занятиям №1,2 Изучение: Чертеж общего вида. Особенности детализирования. Поиск вариантов модернизации конструкции. | 6 |
| 25 | | Подготовка к занятию №3 Изучение: Стандарты ЕСКД на электронные документы. | 6 |
| 26 | | Подготовка к занятиям №4-11 Изучение: Электронные чертежи в Компас –График 3D. Трехмерная модель. | 20 |
| 27 | | Выполнение ДЗ№2 | 20 |
| Всего за 3 семестр | | | 74 |

4. ФОРМЫ КОНТРОЛЯ ОСВОЕНИЯ ДИСЦИПЛИНЫ

| СЕМЕСТР | НЕДЕЛИ СЕМЕСТРА | | | | | | | | | | | | | | | | |
|---------|-----------------|---|---|----|----------|----|-------|---|------|----|----|----|----|-----------|----------|----|-----------|
| | 1 | 2 | 3 | 4 | 5 | 6 | 7 | 8 | 9 | 10 | 11 | 12 | 13 | 14 | 15 | 16 | 17 |
| 2 | | | | ДЗ | Раб.тетр | ДР | Задан | | Тест | ДР | ДЗ | | | Задан, ДЗ | Контр.Р. | ДР | зач. |
| 3 | | | | | | ДР | ДЗ | | | ДР | | | | ДЗ | Контр.Р. | ДР | диф. зач. |

Условные обозначения:

- ДР – диагностическая работа;
- ДЗ – домашнее задание;
- Раб.тетр – задания в рабочей тетради;
- Задан – задание;
- Тест – тест;
- Контр.Р. – контрольная работа;
- зач. – зачет;
- диф. зач. – дифференцированный зачет.

Текущий контроль успеваемости студентов проводится в дискретные временные интервалы в следующих формах:

- диагностическая работа;
- домашнее задание;
- задания в рабочей тетради;
- задание;
- тест;
- контрольная работа.

Промежуточная аттестация проводится в формах:

- зачет;
- дифференцированный зачет.

5. УЧЕБНО-МЕТОДИЧЕСКОЕ И ИНФОРМАЦИОННОЕ ОБЕСПЕЧЕНИЕ ДИСЦИПЛИНЫ

5.1. Основная литература по дисциплине:

1. В. А. Дюмин, М. В. Ракитская, Д. Е. Тихонов-Бугров. . Чертёжно-конструкторская документация неразъёмных соединений. СПб.БГТУ "ВОЕНМЕХ" им. Д. Ф. Устинова, 2016, 264 экз.
2. Д. Е. Тихонов-Бугров, В. В. Шкварцов. . Особенности формирования чертежей крепёжных соединений. СПб.БГТУ "ВОЕНМЕХ" им. Д. Ф. Устинова, 2005, 575 экз.
3. Д. Е. Тихонов-Бугров, В. В. Шкварцов, К. О. Глазунов. . Основы проекционной технической графики. СПб.БГТУ "ВОЕНМЕХ" им. Д. Ф. Устинова, 2017, 315 экз.
4. Д. Е. Тихонов-Бугров, С. Н. Абросимов, Б. И. Рыбин. . Справочное пособие по инженерной графике. СПб.БГТУ "ВОЕНМЕХ" им. Д. Ф. Устинова, 2017, эл. рес.
5. К. О. Глазунов, А. С. Степанов, Д. Е. Тихонов-Бугров. . Изображение стопорения резьбовых соединений. СПб.БГТУ "ВОЕНМЕХ" им. Д. Ф. Устинова, 2012, 171 экз.
6. К. О. Глазунов, Е. А. Солодухин, В. В. Шкварцов. . Применение прикладных библиотек при создании 3D-модели детали в САПР "Компас". СПб.БГТУ "ВОЕНМЕХ" им. Д. Ф. Устинова, 2020, 18 экз.
7. М. В. Ракитская. . Основные приёмы формирования рабочих чертежей типовых деталей машиностроения. СПб.БГТУ "ВОЕНМЕХ" им. Д. Ф. Устинова, 2018, 181 экз.
8. С. Н. Абросимов, В. А. Дюмин, М. В. Ракитская. . Введение в инженерную графику. СПб.БГТУ "ВОЕНМЕХ" им. Д. Ф. Устинова, 2008, эл. рес.
9. С. Н. Абросимов, В. А. Дюмин, М. В. Ракитская. Введение в инженерную графику. СПб.БГТУ "ВОЕНМЕХ" им. Д. Ф. Устинова, 2008, 955 экз.

5.2. Дополнительная литература по дисциплине:

не требуется.

5.3. Периодические издания:

1. Геометрия и графика.

5.4. Перечень ресурсов информационно-телекоммуникационной сети "Интернет", необходимых для освоения дисциплины, электронные библиотечные системы:

1. <https://ura.it.ru> — Образовательная платформа «Юрайт». Для вузов и ссузов.;
2. <http://e.lanbook.com> — ЭБС Лань;
3. <http://library.voenmeh.ru/jirbis2> — Фундаментальная библиотека БГТУ «ВОЕНМЕХ» им. Д.Ф. Устинова.

Современные профессиональные базы данных:

1. <https://rusneb.ru> – Национальная электронная библиотека (НЭБ);
2. <https://cyberleninka.ru/> - Научная электронная библиотека «Киберленинка»;
- <http://www.rfbr.ru/rffi/ru/library> - Полнотекстовая электронная библиотека Российского фонда фундаментальных исследований.

Информационные справочные системы:

1. Техэксперт – Информационный портал технического регулирования: Нормы, правила, стандарты РФ;
2. http://library.voenmeh.ru/jirbis2/index.php?option=com_irbis&view=irbis&Itemid=457 - БД ГОСТов собственной генерации БГТУ "ВОЕНМЕХ" им. Д. Ф. Устинова;
3. <http://www.consultant.ru/>- КонсультантПлюс- информационный портал правовой информации.

5.5. Программное обеспечение:

1. КОМПАС-3D V17.

5.6. Информационные технологии:

взаимодействие с обучающимися посредством ЭИОС Moodle БГТУ «ВОЕНМЕХ» им. Д.Ф. Устинова.

6. МАТЕРИАЛЬНО-ТЕХНИЧЕСКОЕ ОБЕСПЕЧЕНИЕ ДИСЦИПЛИНЫ

6.1. Практические занятия:

1. КОМПАС-3D V17.

6.2. Прочее:

1. рабочее место преподавателя, оснащенное компьютером с доступом в Интернет;
2. рабочие места студентов, оснащенные компьютерами с доступом в Интернет, предназначенные для работы в электронной образовательной среде.

Аннотация рабочей программы

Дисциплина **ИНЖЕНЕРНАЯ И КОМПЬЮТЕРНАЯ ГРАФИКА** является дисциплиной **обязательной части блока 1** программы подготовки по направлению *17.05.01 Боеприпасы и взрыватели*. Дисциплина реализуется на факультете *О Естественнотехнический БГТУ "ВОЕНМЕХ"* им. Д.Ф. Устинова кафедрой *ОЗ ИНЖЕНЕРНАЯ И МАШИННАЯ ГЕОМЕТРИЯ И ГРАФИКА*.

Дисциплина нацелена на формирование *компетенций*:

ОПК-2 Способен самостоятельно применять приобретенные математические, естественнонаучные, социально-экономические и профессиональные знания для решения инженерных задач.

Содержание дисциплины охватывает круг вопросов, связанных с созданием чертежа детали и сборочного чертежа с использованием пакета Компас 3D.

Программой дисциплины предусмотрены следующие **виды контроля**:

Текущий контроль успеваемости студентов проводится в дискретные временные интервалы в следующих формах:

- диагностическая работа;
- домашнее задание;
- задания в рабочей тетради;
- задание;
- тест;
- контрольная работа.

Промежуточная аттестация проводится в формах:

- зачет;
- дифференцированный зачет.

Общая трудоемкость освоения дисциплины составляет **6 з.е., 216 ч.** Программой дисциплины предусмотрены практические занятия (**68 ч.**), самостоятельная работа студента (**148 ч.**).

ТЕХНОЛОГИИ И ФОРМЫ ОБУЧЕНИЯ

Рекомендации по освоению дисциплины для студента

Трудоемкость освоения дисциплины составляет 216 ч., из них 68 ч. аудиторных занятий, и 148 ч., отведенных на самостоятельную работу студента.

Рекомендации по распределению учебного времени по видам самостоятельной работы и разделам дисциплины приведены в таблице.

Контроль освоения дисциплины производится в соответствии с Положением о текущем, рубежном контроле успеваемости и промежуточной аттестации обучающихся.

Формы контроля и критерии оценивания приведены в приложении 3 к Рабочей программе.

| Наименование работы | Рекомендуемая литература | Трудоемкость, час. |
|---|--|--------------------|
| Раздел 1. ГОСТы ЕСКД 300-серии. Общие правила оформления чертежей. | | |
| Подготовка к занятию №1 Изучение ГОСТ 2.301-68, ГОСТ 2.302-68, ГОСТ 2.303-68, ГОСТ 2.304-84. Заполнение основной надписи. | С. Н. Абросимов, В. А. Дюмин, М. В. Ракитская. . Введение в инженерную графику: СПб.БГТУ "ВОЕНМЕХ" им. Д. Ф. Устинова, 2008 ((стр.10-24)) | 2 |
| Подготовка к занятию №2 Изучение ГОСТ 2.317 – 68 Аксонометрия. | Д. Е. Тихонов-Бугров, В. В. Шкварцов, К. О. Глазунов. . Основы проекционной технической графики: СПб.БГТУ "ВОЕНМЕХ" им. Д. Ф. Устинова, 2017 (вся) | 2 |
| Выполнение 4 чертежей из ДЗ№1 Проекционное черчение | М. В. Ракитская. . Основные приёмы формирования рабочих чертежей типовых деталей машиностроения: СПб.БГТУ "ВОЕНМЕХ" им. Д. Ф. Устинова, 2018 (глава 1) | 2 |
| Знакомство с программой Компас- График 10. | | 8 |
| Подготовка к занятию №5 Изучение – ГОСТ 2.307- 68 Размеры. | | 2 |
| Подготовка к занятию №3 Изучение ГОСТ 2.305-2008 Изображения: виды, разрезы,сечения. | | 2 |
| Итого по разделу 1 | | 18 |
| Раздел 2. Обозначение на чертежах параметров шероховатости поверхности. Резьбы. | | |
| Подготовка к занятию №1 Изучение: Шероховатости поверхности. Стандартизованные элементы деталей. Фаски, проточки. | Д. Е. Тихонов-Бугров, С. Н. Абросимов, Б. И. Рыбин. . Справочное пособие по инженерной графике: СПб.БГТУ "ВОЕНМЕХ" им. Д. Ф. Устинова, 2017 (1,2,3,8,9,10) | 2 |
| Подготовка к занятию №2 Изучение: Шпоночные соединения. Шлицевые соединения. Подшипники, условные обозначения на чертежах. Особенности фасок, шероховатости поверхности под подшипники. Канавки под пружинные упорные кольца. | М. В. Ракитская. . Основные приёмы формирования рабочих чертежей типовых деталей машиностроения: СПб.БГТУ "ВОЕНМЕХ" им. Д. Ф. Устинова, 2018 (2,3,4) | 2 |
| Выполнение чертежа вала из ДЗ№1 | С. Н. Абросимов, В. А. Дюмин, М. В. Ракитская. . Введение в инженерную графику: СПб.БГТУ "ВОЕНМЕХ" им. Д. Ф. Устинова, 2008 (7 глава) | 5 |
| Подготовка к электронному тестированию Отрабатываемый вопрос – аксонометрия. | | 3 |
| Подготовка к занятиям №3,4,5 Изучение: Резьбы. Основные понятия и определения. Типы резьб. Условное обозначение на чертеже. | | 4 |
| Выполнение ДЗ№2 | | 4 |
| Итого по разделу 2 | | 20 |
| Раздел 3. Разъемные соединения. | | |
| Подготовка к занятиям №5,6,7Изучение пакета Компас-График 10. | Д. Е. Тихонов-Бугров, С. Н. Абросимов, Б. И. Рыбин. . Справочное пособие по инженерной графике: СПб.БГТУ "ВОЕНМЕХ" им. Д. Ф. Устинова, 2017 (все) | 8 |
| Выполнение ДЗ№3 | С. Н. Абросимов, В. А. Дюмин, М. В. Ракитская. . Введение в инженерную графику: СПб.БГТУ "ВОЕНМЕХ" им. Д. Ф. Устинова, 2008 (7,8 главы) | 20 |
| Подготовка к занятию №1 Изучение: Сборочный чертеж. Спецификация. | К. О. Глазунов, А. С. Степанов, Д. Е. Тихонов-Бугров. . Изображение стопорения резьбовых соединений: СПб.БГТУ "ВОЕНМЕХ" им. Д. Ф. Устинова, 2012 (все) | 2 |
| Подготовка к занятиям №2, 3, Изучение: Болтовое соединение. Шпильное соединение. Винтовое соединение. | Д. Е. Тихонов-Бугров, В. В. Шкварцов. . Особенности формирования чертежей крепёжных соединений: СПб.БГТУ "ВОЕНМЕХ" им. Д. Ф. Устинова, 2005 (все) | 4 |
| Подготовка к занятию №4 Изучение: Особенности расчета глухого резьбового отверстия под крепежную деталь. | | 2 |
| Итого по разделу 3 | | 36 |
| Раздел 4. Выполнение чертежей неразъемных соединений. | | |
| Подготовка к занятиям №1,2 Изучение: Виды неразъемных соединений – Сварка. | В. А. Дюмин, М. В. Ракитская, Д. Е. Тихонов-Бугров. . Чертежно-конструкторская документация неразёмных соединений: СПб.БГТУ "ВОЕНМЕХ" им. Д. Ф. Устинова, 2016 (вся) | 4 |
| Подготовка к занятию №3 Изучение: Виды неразъемных соединений – Пайка. | Д. Е. Тихонов-Бугров, С. Н. Абросимов, Б. И. Рыбин. . Справочное пособие по инженерной графике: СПб.БГТУ "ВОЕНМЕХ" им. Д. Ф. Устинова, 2017 (вся) | 1 |
| Подготовка к занятию №4 Изучение: Виды неразъемных соединений – Склеивание | | 2 |
| Подготовка к занятию №5 Изучение: – Выполнение электронного чертежа сборки. | | 3 |
| Подготовка к занятию №6 Изучение: Выполнение электронного чертежа спецификации. | | 2 |
| Выполнение ДЗ№1 | | 10 |
| Итого по разделу 4 | | 22 |
| Раздел 5. Чертеж общего вида. | | |
| Подготовка к занятиям №1,2 Изучение: Чертеж общего вида. | Д. Е. Тихонов-Бугров, С. Н. Абросимов, Б. И. Рыбин. | 6 |

| | | |
|---|--|----|
| Особенности детализирования. Поиск вариантов модернизации конструкции. | . Справочное пособие по инженерной графике: СПб.БГТУ "ВОЕНМЕХ" им. Д. Ф. Устинова, 2017 (вся) | |
| Подготовка к занятию №3 Изучение: Стандарты ЕСКД на электронные документы. | К. О. Глазунов, Е. А. Солодухин, В. В. Шкварцов. . | 6 |
| Подготовка к занятиям №4-11 Изучение: Электронные чертежи в Компас –График 3D. Трехмерная модель. | Применение прикладных библиотек при создании 3D-модели детали в САПР "Компас": СПб.БГТУ "ВОЕНМЕХ" им. Д. Ф. Устинова, 2020 (вся) | 20 |
| Выполнение ДЗ№2 | | 20 |
| Итого по разделу 5 | | 52 |

ФОНД ОЦЕНОЧНЫХ СРЕДСТВ

Фонд оценочных средств, позволяющие оценить результаты обучения по данной дисциплине, включают в себя:

- диагностическая работа
- домашнее задание;
- задания в рабочей тетради;
- задание;
- тест;
- контрольная работа;
- дифференцированный зачет;
- зачет.

Критерии оценивания

Диагностическая работа

Диагностическая работа проводится в форме теста в ЭИОС Moodle:

- при правильном ответе менее чем на 60% вопросов - не аттестация;
- при правильном ответе на 60% вопросов и более - аттестация.

Домашнее задание

Домашнее задание №1. Проекционное черчение.

Домашнее задание №2. Пробка резьбовая и гайка.

Минимальное количество ошибок для данного чертежа (3 ошибки)

Правильность оформления

Принимается во время практических занятий.

Задания в рабочей тетради

Без ошибок

Правильность оформления.

Образец рабочей тетради хранится на кафедре в лаборантской

Задание

Домашнее задание №3. Плита

Домашнее задание №1 (3 семестр). Выполнение чертежей неразъемных соединений.

Домашнее задание №2.(3 семестр) Разработка рабочей конструкторской документации (РКД) по чертежу вида общего (ВО).

Минимальное количество ошибок для данного чертежа (3 ошибки)

Правильность оформления

Тест

В форме электронного теста, размещенного в ЭИОС Moodle. Каждый вариант теста (30 вопросов) генерируется случайным образом на основе базы из 80 вопросов. Трудоемкость каждого составляет 1 балл. Проходной балл для сдачи теста - 24.

Контрольная работа

Контрольная работа засчитывается на «5»:

Форма детали прочитана правильно (если контрольная выполняется по чертежу вида общего).

Правильно выбрано количество необходимых для понимания формы детали изображений

Изображения располагаются в проекционной связи, или соответствующим образом обозначены.

Изображения дополнены необходимыми разрезами.

Правильно выполнены выносные элементы

Правильно обозначена резьба.

Допущено минимальное количество ошибок в простановке размеров (не больше 3).

Чертеж дополнен знаками шероховатости поверхности, на соответствующих поверхностях с правильным их указанием.

Контрольная работа засчитывается на «4», если в критериях оценивания контрольной на «5», изложенных выше, допущены ошибки, но их количество минимально (не более 5).

Контрольная работа засчитывается на «3», если в критериях оценивания контрольной на «5», изложенных выше, допущены много ошибок (не более 8), но форма детали в целом передана.

Дифференцированный зачет

Дифференцированный зачет ставится при условии сдачи всех домашних заданий и контрольных работ. Устного зачета не проводится.

Если студент набирает более 51 балла до 74 баллов(посещаемость всех занятий 10 баллов, 3 диагностические работы 30 баллов мах и выполнение всех дз мах 60 баллов) оценка "удовлетворительно"

Если студент набирает более 75 баллов до 85 баллов оценка "хорошо".

Если студент набирает более 86 баллов оценка "отлично".

Зачет

Зачет ставится при условии сдачи всех домашних заданий и контрольных работ и защиты рабочей тетради и если студент набирает более 61 балла (10 баллов мах при посещении всех занятий, 3 диагностические работы 30 баллов мах и выполнение всех дз и заданий в рабочей тетради - мах 60 баллов)

| КУРС | СЕМЕСТР | Наименование разделов и дидактических единиц | ВСЕГО | Аудиторные занятия в контактной форме | | Самостоятельная работа студентов | Формируемая компетенция, % | НАИМЕНОВАНИЕ ОЦЕНОЧНОГО СРЕДСТВА |
|---------------------|---------|---|-------|---------------------------------------|----------------------|----------------------------------|----------------------------|--|
| | | | | ВСЕГО | Практические занятия | | ОПК-2 | |
| 1 | 2 | Раздел 1. ГОСТы ЕСКД 300-серии. Общие правила оформления чертежей. | 28 | 10 | 10 | 18 | 10 | Задания в рабочей тетради, Домашнее задание |
| 1 | 2 | Раздел 2. Обозначение на чертежах параметров шероховатости поверхности. Резьбы. | 30 | 10 | 10 | 20 | 15 | Домашнее задание, Задания в рабочей тетради |
| 1 | 2 | Раздел 3. Разъемные соединения. | 50 | 14 | 14 | 36 | 15 | Задания в рабочей тетради, Задание, Тест, Контрольная работа |
| Всего за 2 семестр | | | 108 | 34 | 34 | 74 | 40 | |
| 2 | 3 | Раздел 4. Выполнение чертежей неразъемных соединений. | 34 | 12 | 12 | 22 | 20 | Задание |
| 2 | 3 | Раздел 5. Чертёж общего вида. | 74 | 22 | 22 | 52 | 40 | Задание, Контрольная работа |
| Всего за 3 семестр | | | 108 | 34 | 34 | 74 | 60 | |
| Всего по дисциплине | | | 216 | 68 | 68 | 148 | 100 | |

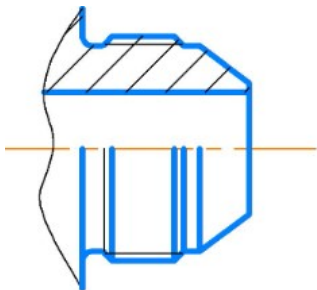
ОПК-2 - Способен самостоятельно применять приобретенные математические, естественнонаучные, социально-экономические и профессиональные знания для решения инженерных задач

- № 1 Прочитайте текст и запишите развернутый обоснованный ответ
Расшифруйте обозначение:

M20xPh3P1-LH

- № 2 Прочитайте текст и установите соответствие

При простановке размеров конструктор разделяет контур детали на соответствующие элементарные поверхности. Определите число различных поверхностей у этого элемента детали?



- | | |
|----------------------------|---|
| конические поверхности | 1 |
| торовые поверхности | 2 |
| цилиндрические поверхности | 3 |
| | 4 |

- № 3 Прочитайте текст, выберите правильные ответы и запишите аргументы, обосновывающие выбор ответов

В каких резьбах в условном обозначении резьбы присутствует наружный диаметр резьбы. Возможно несколько вариантов ответа:

- 1.Трубная цилиндрическая
- 2.Метрическая
- 3.Упорная
- 4.Трапецеидальная

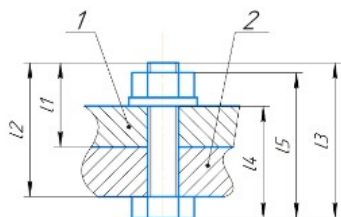
- № 4 Прочитайте текст и установите последовательность

Определите в какой последовательности записываются разделы в спецификацию по ГОСТ 2.106-2019:

1. Программные изделия и базы данных
2. Комплекты
3. Комплексы
4. Детали
5. Стандартные изделия
6. Прочие изделия
7. Документация
8. Материалы
9. Иные разделы (при необходимости)
10. Сборочные единицы

- № 5 Прочитайте текст, выберите правильный ответ и запишите аргументы, обосновывающие выбор ответа

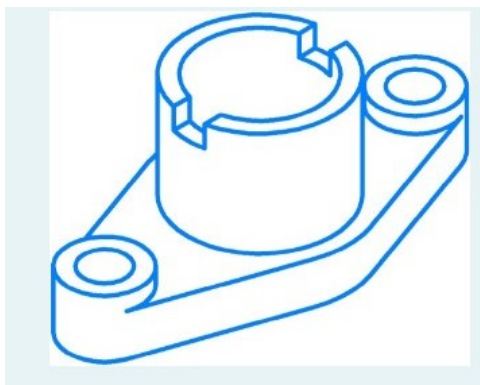
Какая длина болта записывается в спецификацию?



L1,L2,L3,L4,L5

- № 6 Прочитайте текст, выберите правильный ответ и запишите аргументы, обосновывающие выбор ответа

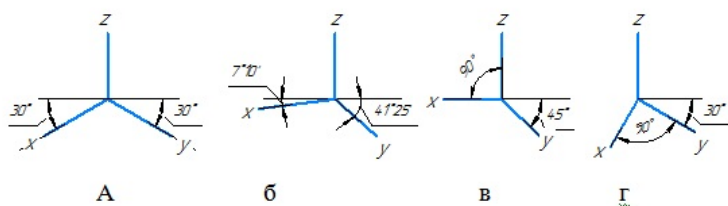
Сколько изображений необходимо сделать для чертежа данной детали. Обоснуйте.



Ответы: 1, 2, 3, 4

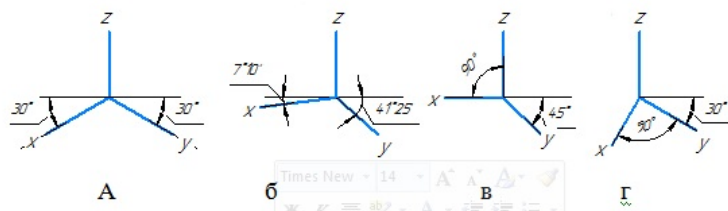
№ 7 Прочитайте текст, выберите правильные ответы и запишите аргументы, обосновывающие выбор ответов

Оси стандартной косоугольной проекции показаны на рисунке ...



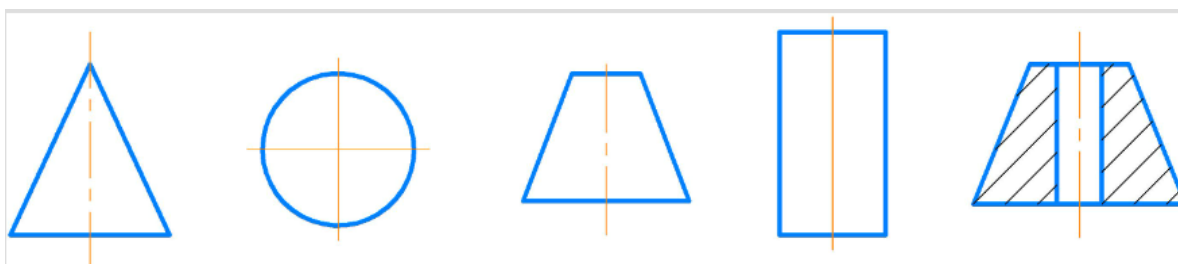
№ 8 Прочитайте текст, выберите правильные ответы и запишите аргументы, обосновывающие выбор ответов

Оси стандартной прямоугольной проекции показаны на рисунке ...



№ 9 Прочитайте текст и установите соответствие

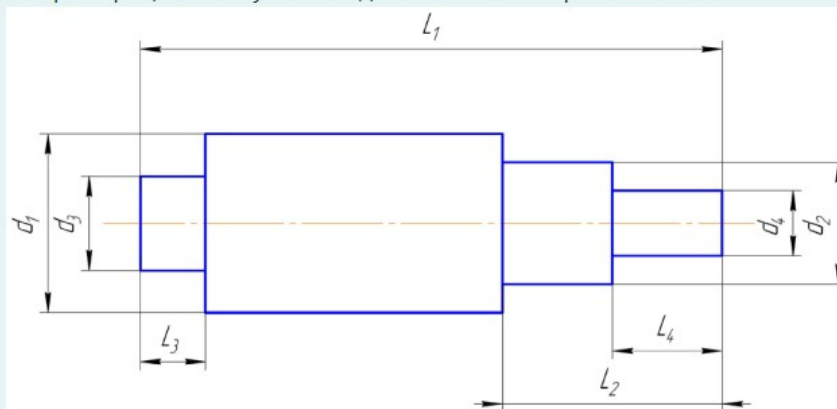
Установите соответствие заданной поверхности вращения тому количеству размеров, которые необходимо поставить для ее задания.



Ответы: 1, 2, 3, 4, 5, 6

№ 10 Прочитайте текст, выберите правильный ответ и запишите аргументы, обосновывающие выбор ответа

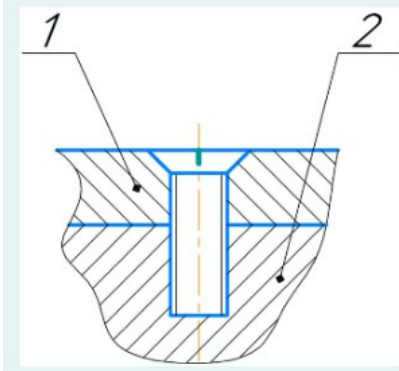
Выберите рациональную последовательность обработки вала:



1. d2 на L2; d1 на L1; d4 на L4; d3 на L3;
2. d4 на L4; d1 на L1; d3 на L3; d2 на L2;
3. d3 на L3; d1 на L1; d2 на L2; d4 на L4;
4. d1 на L1; d2 на L2; d4 на L4; d3 на L3;

№ 11 Прочитайте текст и запишите развернутый обоснованный ответ

Напишите, какую длину должен иметь винт М12, если толщина детали поз.1 10мм, материал детали поз.2 алюминий.



№ 12 Прочитайте текст и установите последовательность

установите эти поверхности вращения, в порядке возрастания их параметров.

1

2

3

4

